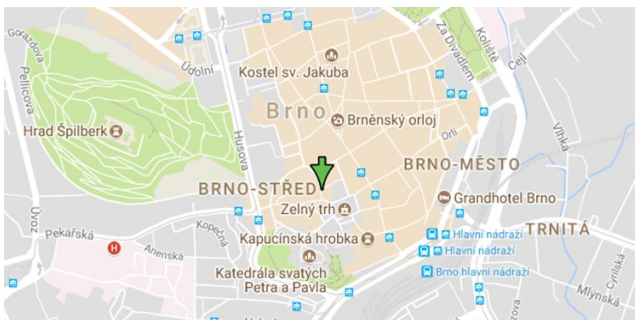




Svaz tělesně postižených
v České republice z. s.
krajská organizace
Jihomoravského kraje
Mečová 5, 602 00 Brno



Vydávání zpravodaje Paprsek finančně
podporují JMK a Statutární město Brno

jihomoravský kraj **B | R | N | O**

Z obsahu:

- *Otázka týdne*
- *Lednová valorizace zvýší důchod nejvíce lidem s nízkou penzí*
- *V jaký moment se e-mail považuje z právního hlediska za doručený?*
- *Psychicky nemocní to mají s životním pojištěním těžké. Smlouvy obsahují spoustu výluk*
- *Roska Brno- město*
- *Sabba*
- *Spolková činnost*
- *Říjnovým objektivem Otto Haucka*
- *O nás*

Otázka týdne

Co je to zelený zákal a kdo mi ho může vyšetřit?

Odpověď

Zelený zákal (glaukom) je závažné oční onemocnění, které nelze zcela vyléčit. V počáteční fázi se onemocnění nemusí projevovat žádnými zřejmými příznaky a může probíhat bez bolesti. V pozdějších stádiích se může projevit např. poruchou periferního vidění, krátkými výpadky zorného pole, sníženou zrakovou ostrostí atd. Pokud není zelený zákal léčený, může dojít až k oslepnutí pacienta. Z tohoto důvodu je **stanovení diagnózy velmi důležité**. **Včasnou léčbou lze oddálit rozvoj komplikací a zpomalit progresivní postup nemoci**.

Nejčastější příčinou zeleného zákalu je zvýšený nitrooční tlak, který způsobuje poškození zrakového nervu. Rizikovými faktory, které mohou přispět ke vzniku zeleného zákalu, jsou např. dědičnost, vyšší věk, vady zraku (silná krátkozrakost), vážné poranění oka, přidružená onemocnění (např. diabetes, onemocnění štítné žlázy, srdeční onemocnění) atd.

Ke komu se můžu objednat na vyšetření očí?

Pro včasnou diagnózu a léčbu zeleného zákalu jsou důležitá pravidelná preventivní vyšetření u očního lékaře (oftalmologa). Pro objednání na vyšetření k oftalmologovi nepotřebujete doporučení od všeobecného praktického lékaře. A to ani v případě, že žádnou zrakovou vadu nebo potíže související s viděním nemáte a chcete jen vyšetřit preventivně.

Jak oční lékař určí diagnózu zeleného zákalu?

Oftalmolog v rámci preventivní oční prohlídky s pacientem nejprve projde jeho aktuální zdravotní stav a anamnézu (se zaměřením na zrakové vady, absolvované operace a úrazy očí, přidružená onemocnění, užívané léky atd).

Následně provede komplexní oční vyšetření pro přesné zjištění a určení diagnózy – součástí jsou různé testy očí a jejich okolí, během kterých oftalmolog zjišťuje zdravotní stav očí – např. vyšetření zorného pole (perimetru), měření zrakové ostrosti, vyšetření na šterbinové lampě, vyšetření kontrastní citlivosti, měření nitroočního tlaku (oční tonometrie), měření komorového úhlu (gonioskopie), vyšetření očního pozadí (oftalmoskopie) atd. **V případě potřeby oční lékař provede další specializovaná vyšetření.**

Stanovení léčby

Na základě provedených vyšetření a výsledků stanoví oftalmolog diagnózu a v případě zeleného zákalu zvolí vhodnou formu léčby. Léčba je vždy individuální – odvíjí se od stavu onemocnění (podle typu zeleného zákalu a stupně poškození zrakového nervu), přítomnosti rizikových faktorů a přidružených onemocnění.

Úhrada z veřejného zdravotního pojištění

Veškerá vyšetření, která jsou pacientovi indikována, jsou hrazena z veřejného zdravotního pojištění. Všechna vyšetření je nutné provést ve smluvních zdravotnických zařízeních (tedy u poskytovatele zdravotních služeb, který má smlouvu se zdravotní pojišťovnou pacienta).

*Plívovalá
tisková mluvčí*

Jak vysoká je úspora na zdravotním pojištění při podnikání s vdovským důchodem?

27.09.2024 | Petr Gola, Finance.cz

Finančně vyjít pouze s vdovským důchodem nelze, vlastní výdělečná činnost vdovy je nutností. Při podnikání je však zvýhodněn výpočet zdravotního pojištění. Podívejme se na praktické příklady.

Vzhledem k tomu, že v praxi jsou mnohem častěji vypláceny vdovské důchody než vdovecké důchody (muži se dožívají v průměru nižšího věku než ženy a v manželském páru jsou muži častěji ti starší), budeme níže v textu hovořit pouze o vdovských důchodech. Podmínky pro vdovecké důchody jsou však stejné.

Podnikání je vedlejší činnost

V případě pobírání vdovského důchodu je výkon samostatné výdělečné činnosti pro účely výpočtu zdravotního pojištění považován za vedlejší činnost. Příjemci státního důchodu, tedy i vdovského důchodu, jsou totiž pro účely placení zdravotního pojištění považováni za státní pojištěnce, jak vyplývá z § 7 zákona č. 48/1997 Sb.

Výkon vedlejší samostatné výdělečné činnosti je zvýhodněn, protože nemusí být při výpočtu ročního zdravotního pojištění dodržen minimální vyměřovací základ jako při výkonu hlavní samostatné výdělečné činnosti. Zdravotní pojištění se vypočítává ze skutečného vyměřovacího základu.

Praktický příklad

Vdova Monika má dvě děti (16 let a 12 let). Z důvodu péče o děti pobírá paní Monika vdovský důchod i po uplynutí jednoho roku, což je standardní zákonná lhůta. Obě děti mají navíc nárok na sirotčí důchod po zemřelém otci. Paní Monika po celý rok 2024 vykonává vedlejší samostatnou výdělečnou činnost. Roční příjem bude mít 450 000 Kč, výdaje uplatňuje 60% výdajovým paušálem. V tabulce níže si vypočítáme roční zdravotní pojištění.

Položka	Částka
Roční příjem	450 000 Kč
Roční výdaje	270 000 Kč (450 000 × 60 %)
Daňový základ	180 000 Kč (450 000 – 270 000)
Skutečný vyměřovací základ	90 000 Kč (180 000 × 50 %)
Minimální vyměřovací základ	263 802 Kč
Roční zdravotní pojištění	12 150 Kč (13,5 % z 90 000)

Zdroj: vlastní výpočet autora

Při výkonu vedlejší samostatné výdělečné činnosti se zdravotní pojištění vypočítá vždy ze skutečného vyměřovacího základu. V případě paní Moniky z částky 90 000 Kč. Roční zdravotní pojištění tak činí jenom 12 150 Kč.

Kdyby paní Monika vykonávala hlavní samostatnou výdělečnou činnost, na zdravotním pojištění by při stejně vysokém příjmu zaplatila 35 614 Kč (13,5 % z 263 802 Kč).

Pobírání vdovského důchodu tedy přináší paní Monice úsporu na zdravotním pojištění ve výši 23 464 Kč, neboť z tohoto důvodu vykonává vedlejší samostatnou výdělečnou činnost a nevztahuje se na ni povinnost dodržet minimální vyměřovací základ.

Zdroj: <https://www.finance.cz/551688-vdovsky-duchod-jak-vysoka-je-uspora-na-zdravotnim-pojisteni-pri-podnikani/>

Lednová valorizace zvýší důchod nejvíce lidem s nízkou penzí.

25.09.2024 | Petr Gola, Finance.cz

Od ledna 2025 se zvyšují státní důchody zejména z důvodu navýšení základní výměry, procentní výměra důchodu příliš nestoupne. V praxi to znamená, že v procentním vyjádření bude tato valorizace důchodu výhodnější pro penzisty s podprůměrným státním důchodem. Podívejme se na praktické výpočty.

Každý státní důchod se skládá ze základní a procentní výměry důchodu. Základní výměru důchodu mají všichni penzisté stejně vysokou a v roce 2024 činí 4400 Kč.

Procentní výměra důchodu závisí na konkrétním průběhu pojištění. Čím vyšší příjem v rozhodném období a vyšší získaná doba pojištění, tím vyšší procentní výměra státního důchodu.



Zdroj: Depositphotos

Valorizace roku 2025

Od ledna 2025 se přitom podle návrhu MPSV zvyšuje základní výměra důchodu o 260 Kč a procentní výměra důchodu o 0,6 %. Valorizace proběhne automaticky, není potřeba vyplňovat žádné formuláře a ani si o ni žádat. Zvýšení důchodů se týká všech penzí přiznaných před 1. lednem 2025, tedy i při přiznání státního důchodu v prosinci 2024. Nárok na valorizaci mají všichni příjemci státního důchodu, tedy starobní důchodci, invalidní důchodci i příjemci pozůstalostního důchodu.

Předdůchody se nevalorizují

V případě odchodu do předdůchodu jsou čerpány vlastní nasporené finanční prostředky na smlouvě o doplňkovém penzijním spoření. Na částku předdůchodu tedy nemá zákonná valorizace žádný vliv.

Výdělek penzisty nemá vliv na valorizaci

Řada starobních důchodců při pobírání státního důchodu stále pracuje, přičemž výdělečná činnost v řádném důchodovém věku není nijak omezena. Vlastní příjem starobního důchodce však nemá žádný vliv na způsob valorizace. Z důvodu vlastního příjmu ze zaměstnání nebo podnikání nedochází k žádnému zvýhodnění či naopak

znevýhodnění při provádění valorizace důchodu. Na samotný systém valorizace důchodu nemá pochopitelně vliv ani osobní majetková situace příjemce státního důchodu.

Valorizace u předčasných důchodů

Omezenou valorizaci však mají někteří předčasní důchodci. Nárok na zvýšení procentní výměry státního důchodu nemají předčasní důchodci, kterým byl předčasný důchod přiznán od října 2023, a přitom k 1. lednu 2025 nedosáhli řádného důchodového věku. **Tito předčasní důchodci tedy mají nárok pouze na zvýšení základní výměry důchodu.** Vzhledem k tomu, že zvýšení procentní výměry důchodu od ledna 2025 je relativně nízké, bude tato zákonná sankce v letošním roce mírná.

Procentní zvýšení důchodu není vždy stejné

V následující tabulce máme vypočteno konkrétní zvýšení důchodu v jednotlivých případech. Přestože je valorizační vzorec ve všech případech stejný, **v korunovém vyjádření si polepší více lidé s vysokými důchody, ale v procentním vyjádření si nejvíce polepší občané s nízkými důchody.** V procentním vyjádření tedy platí, že čím nižší důchod, tím vyšší zvýšení důchodu.

Např. měsíční důchod ve výši 9000 Kč se v procentním vyjádření zvýší o 3,20 % (v korunovém vyjádření o 288 Kč), zatímco měsíční důchod ve výši 42 000 Kč se zvýší jen o 1,16 % (v korunovém vyjádření o 486 Kč).

Důchod v roce 2024	Důchod v roce 2025	Zvýšení důchodu v %
9000 Kč	9288 Kč	3,20 %
12 000 Kč	12 306 Kč	2,55 %
15 000 Kč	15 324 Kč	2,16 %
18 000 Kč	18 342 Kč	1,90 %
21 000 Kč	21 360 Kč	1,71 %
24 000 Kč	24 378 Kč	1,57 %
27 000 Kč	27 396 Kč	1,47 %
30 000 Kč	30 414 Kč	1,38 %
33 000 Kč	33 432 Kč	1,31 %
36 000 Kč	36 450 Kč	1,25 %
39 000 Kč	39 468 Kč	1,20 %
42 000 Kč	42 486 Kč	1,16 %

Zdroj: vlastní výpočet autora

Více se zvýší pozůstalostní a invalidní důchody

Pozůstalostní důchody (vdovské, vdovecké, sirotčí) a částečně invalidní důchody (prvního a druhého stupně) jsou značně nižší, než činí průměrný starobní důchod. Z tohoto titulu si v procentním vyjádření polepší příjemci těchto důchodů více než příjemci starobních důchodů.

Zdroj: <https://www.finance.cz/552028-lednova-valorizace-zvysiduchod-nejvice-lidem-s-nizkou-penzi/>

Deset nepravd o podpoře v nezaměstnanosti.

25.09.2024 | Petr Gola, Finance.cz

V případě ztráty zaměstnání je vhodné se registrovat na Úřadu práce. Důvodů je hned několik, tím hlavním je přiznání podpory v nezaměstnanosti. S jakými omyly ohledně podpory v nezaměstnanosti se můžeme v praxi setkat?

Přestože je pro některé lidi nepřijemné se registrovat při ztrátě zaměstnání na Úřadu práce, tento krok se vyplatí. Podpora v nezaměstnanosti je poměrně vysoká a zdravotní pojištění platí za občany v evidenci mezi uchazeči o zaměstnání stát. **Podívejme se na vybrané nepravdy:**

Zdroj: Shutterstock

1 Omyl první: Starší lidé mají podporu v nezaměstnanosti vyšší

Měsíční částka podpory v nezaměstnanosti závisí výhradně na dosahovaném příjmu v předchozím zaměstnání. **Věk žadatele o podporu v nezaměstnanosti nemá na výpočet žádný vliv.** Lidé v předdůchodovém věku nejsou nijak finančně znevýhodněni oproti mladším.

2 Omyl druhý: Odstupné zkracuje podporu v nezaměstnanosti

V případě, že uchazeč o zaměstnání obdrží v minulé práci odstupné, výši podpory to nijak nezkracuje. Novinkou je fakt, že od ledna 2024 už nedochází k odsouvání výplaty podpory v nezaměstnanosti po dobu, za kterou zaměstnavatel vyplatil odcházejícímu zaměstnanci odstupné, odbytné nebo odchodné. Takový klient tedy může dostat podporu v nezaměstnanosti od prvního dne, kdy mu na ni vznikl nárok. Celkovou **podpůrní dobu u podpory v nezaměstnanosti však obdržené odstupné nezkracuje.** Lidé mladší 50 let mají nárok na podporu v nezaměstnanosti v rozsahu 5 měsíců, lidé ve věku 50 až 55 let potom po dobu 8 měsíců a lidé starší 55 let již v rozsahu 11 měsíců.

3 Omyl třetí: Výše podpory ovlivňuje důchod

Evidence na Úřadu práce se v zákonném rozsahu **započítává do doby pojištění pro důchodové účely jako náhradní doba pojištění.** Výše podpory však částku důchodu neovlivňuje, neboť toto období se hodnotí jako vyloučená doba pojištění.

4 Omyl čtvrtý: Příjem se nezapočítává do limitu pro slevu na manželku (manžela)

Když má jeden z manželů vlastní rozhodný příjem za kalendářní rok nepřesahující 68 tisíc Kč, může druhý z manželů uplatnit v ročním zúčtování daně nebo v daňovém přiznání slevu na manželku (manžela) ve výši 24 840 Kč. Na držitele průkazu ZTP/P ve dvojnásobné výši. **Obdržená podpora v nezaměstnanosti během roku se však do rozhodného příjmu počítá. Od roku 2024 má však samotné uplatňování slevy na manželku/manžela v daňovém přiznání nová pravidla.**

5 Omyl pátý: Každý má nárok na podporu v nezaměstnanosti

Evidenci na Úřadu práce **nevzniká automaticky nárok na podporu v nezaměstnanosti.** Základní zákonnou podmínkou je získání doby pojištění alespoň v rozsahu 12 měsíců v posledních dvou letech.

6 Omyl šestý: Uvádí se do daňového přiznání

Obdržená podpora v nezaměstnanosti během roku se neuvádí do daňového přiznání a nezakládá povinnost podávat daňové přiznání. Např. zaměstnanci, kteří byli začátkem roku nezaměstnaní, mohou požádat aktuálního zaměstnavatele o provedení ročního zúčtování daně, pokud nemají jiný příjem zakládající povinnost podat daňové přiznání (např. z nájmu).

7 Omyl sedmý: Výše podpory v nezaměstnanosti je po celou dobu stejně vysoká

Měsíční podpora v nezaměstnanosti postupně klesá. Standardně činí v prvních dvou měsících 65 % předchozího rozhodného příjmu, v dalších dvou měsících 50 % a následující měsíce 45 % předchozího rozhodného příjmu. Pokud klient Úřadu práce opustil předchozí zaměstnání dobrovolně a bez vážných důvodů, má nárok po celou dobu jen na 45 % předchozího rozhodného příjmu.

8 Omyl osmý: Stát platí zdravotní pojištění jenom 12 měsíců

Státními pojištěnci pro placení zdravotního pojištění jsou všichni občané v evidenci na Úřadu práce. Ať už pobírají podporu v nezaměstnanosti, či nikoliv. Zdravotní pojištění platí stát po celou dobu evidence.

9 Omyl devátý: Nevyčerpaná podpora se převádí

Většina občanů v evidenci na Úřadu práce si chce co nejrychleji najít nové pracovní uplatnění. Komu se to podaří například po dvou měsících, pochopitelně nevyčerpá celou podpůrnou dobu, na kterou by měl ze zákona nárok, přičemž tato částka se nijak nepřevádí pro případnou příští evidenci na Úřadu práce a ani se neproplácí.

10 Omyl desátý: Pro důchod se hodnotí evidence na ÚP stejně jako zaměstnání

Doba, kdy náleží podpora v nezaměstnanosti, se započítává pro důchodové účely jako náhradní doba pojištění. **Do doby pojištění se však nezapočítává jako zaměstnání, ale pouze z 80 %.**

Zdroj: <https://www.finance.cz/547801-deset-nepravd-o-podpore-v-nezamestnanosti/>

Nedorazíte na pracák na povinnou schůzku? Mohou vás vyřadit z evidence.

JANA KNÍŽKOVÁ, 26. 9. 2024



Depositphotos, Rights Managed Ilustrační obrázek

Pokud je člověk bez práce v evidenci uchazečů o zaměstnání na úřadu práce, má povinnosti, které musí plnit. Při jejich porušení hrozí, že bude z evidence vyřazen.

Jedna ze základních povinností je poskytovat součinnost při zprostředkování zaměstnání a řídit se pokyny úřadu. Uchazeč by se měl vždy dostavit na krajskou pobočku Úřadu práce ČR ve stanoveném termínu. Pokud není schopen dodržet stanovený termín, například kvůli nemoci či úrazu, musí úřad včas informovat.

Jak uvádí úřad práce, uchazeč o zaměstnání, který dočasně není schopen plnit povinnosti uchazeče o zaměstnání z důvodu nemoci nebo úrazu anebo z důvodu vyšetření nebo ošetření ve zdravotnickém zařízení, je povinen tyto důvody oznámit krajské pobočce Úřadu práce České republiky:

⇒ nejpozději do 3 kalendářních dnů od vydání potvrzení o dočasné neschopnosti uchazeče o zaměstnání

plnit povinnosti uchazeče o zaměstnání z důvodu nemoci nebo úrazu nebo

⇒ nejpozději do 3 kalendářních dnů od vydání potvrzení o ošetření nebo vyšetření.

Nutné je také doložit potvrzení o dočasné neschopnosti uchazeče o zaměstnání plnit povinnosti uchazeče o zaměstnání z důvodu nemoci nebo úrazu nebo potvrzení o ošetření/vyšetření uchazeče o zaměstnání ve zdravotnickém zařízení, a to nejpozději do 8 kalendářních dnů ode dne vydání.

Pokud se tak nestane, úřad práce může uchazeče z evidence vyřadit.

Zdroj: <https://www.podnikatel.cz/aktuality/nedorazite-na-pracak-na-povinnou-schuzku-mohou-vas-vyradit-z-evidence/>

Stonáte a jste na úřadu práce? Pozor na kontroly.

JANA LANGEROVÁ, 2. 9. 2024

Jednou z povinností uchazeče o zaměstnání evidovaného na úřadu práce je také hlásit případnou dočasnou pracovní neschopnost. S tím souvisejí také možné kontroly z úřadu.

Jak píšou Finance.cz, krajské pobočky Úřadu práce mají od roku 2017 právo kontrolovat uchazeče o zaměstnání, kteří ohlásili Úřadu práce svoji dočasnou neschopnost z důvodu nemoci či úrazu, zda plní režim vycházející z dočasné neschopnosti. To znamená, že máte být v místě, které je napsané v potvrzení o dočasné neschopnosti, a chodit na vycházky jen na povolenou dobu a v povoleném čase, uvádí veřejný ochránce práv.

Uchazeč o zaměstnání v režimu dočasné neschopnosti totiž není povinen plnit povinnosti vycházející z evidence uchazečů o zaměstnání. Úřady práce pak kontrolují, zda uchazeči tohoto režimu nezneužívají. Uchazeči jsou povinni kontrolu úředníkům umožnit.

V případě zjištění porušení povinností vyhotoví ÚP záznam, jehož jednu kopii nechává uchazeči o zaměstnání v dočasné neschopnosti a druhou zasílá poskytovateli zdravotnických služeb, který potvrzení o dočasné neschopnosti vydal.

Porušení povinností může vést k ukončení evidence a s tím spojenými následky, jako je ztráta podpory v nezaměstnanosti a ztráta nároku na úhradu zdravotního pojištění.

V takovém případě se pak tyto vyškrtnutí uchazeči musejí přihlásit na svoji pojišťovnu jako osoby bez zdanitelných příjmů (OBZP) a zdravotní pojištění si doplatit sami. (Finance.cz)

Zdroj: <https://www.podnikatel.cz/aktuality/stonate-a-jste-na-uradu-prace-pozor-na-kontroly/>

Jste v pracovní neschopnosti? Kontrola může přijít i v jednu ráno.

01.10.2024 | Veronika Doskočilová, Finance.cz

Pracovní neschopnost umožňuje mimo jiné i ČSSZ a vašemu zaměstnavateli, aby vás zkontrolovali na uvedené adrese. Časové omezení, kdy mohou přijít, ale není.

Pokud onemocníte a váš zdravotní stav vám brání pracovat, máte jako zaměstnanec právo požádat svého lékaře, aby vám **vystavil neschopenku**. Vystavením neschopenky spadáte do režimu **dočasné pracovní neschopnosti**, se kterou se pojí řada povinností.



Zdroj: Shutterstock

Co musíte?

Například musíte svému lékaři **sdělit adresu**, na které se budete v době nemoci zdržovat. Nemusí jít samozřejmě o vaše **trvalé bydliště**. Adresu můžete zvolit jakoukoli, ale případnou změnu adresy můžete provést až po další dohodě s lékařem.

Dále máte povinnost chodit ven jen v době **povolených vycházek**, označit svůj zvonek a byt jmenovkou a v případě kontroly být připraven předložit platný **průkaz totožnosti** a doklad o pracovní neschopnosti.

Kontroly provádí OSSZ a může už od 1. dne

To, že dodržíte stanovený **léčebný režim**, zejména že se nacházíte na uvedené adrese, můžou během vaší nemoci **kontrolovat zaměstnavatel** i Česká správa sociálního zabezpečení prostřednictvím pracovníků okresní správy sociálního zabezpečení.

Platí pravidlo, že prvních 14 dní vaší pracovní neschopnosti má váš **zaměstnavatel** právo provést kontrolu. Provádět ji ale zároveň může i **kontrolor OSSZ**.

„Již od trvání prvního dne dočasné pracovní neschopnosti mohou kontrolu provádět pověřeni zaměstnanci okresní správy sociálního zabezpečení, jelikož zaměstnavatel může požádat příslušnou OSSZ, aby kontrolu v tomto období provedla ona,“ říká Jitka Drmolová, tisková mluvčí České správy sociálního zabezpečení.

Kontrola uprostřed noci? Zákon to nezakazuje

O kontrole samozřejmě **nejste informováni** předem. Kontrola tedy může přijít kdykoli, kdy to uzná za vhodné. Často se navíc v rámci tématu pracovní neschopnosti řeší otázka, **v jakých časech** vlastně mohou kontroloři okresní správy sociálního zabezpečení provádět kontroly. Odpověď je velmi jednoduchá – **kdykoli**. „Možnost kontroly není omezena pouze na denní dobu, která odpovídá běžné pracovní době v kalendářním týdnu,“ dodává Jitka Drmolová. Účelem kontroly pochopitelně není obtěžovat nemocného v pracovní neschopnosti. „Kontrola v běžných případech noční klid respektuje. V odůvodněné situaci však může přijít v zásadě kdykoliv, jestliže jsou k dispozici přesvědčivé indicie k tomu, že dochází k porušování režimu dočasné práce neschopného pojištěnce,“ upřesňuje Jitka Drmolová.

Znamená to, že pokud má kontrolor podezření, může přijít klidně **v 7 hodin ráno** nebo ve 20 hodin večer, případně **o víkendů či ve státní svátek**. Pokud vaše pracovní neschopnost stále trvá, má kontrolor právo na provedení kontroly.

A totéž platí i o časech, ve kterých vás může navštívit. Jste-li v pracovní neschopnosti, až do jejího ukončení trvá 24 hodin denně. A během této doby (kromě vycházek) má OSSZ právo na **provedení kontroly**.

Kontrola tedy může přijít kdykoli, i po 22. hodině večerní nebo před 6. hodinou ránní. Navštívit vás může i opakovaně, klidně **každý den**. V souvislosti s kontrolami se někdy zmiňuje i dodržování **nočního klidu**. Noční klid ale určují normy z oblasti **ochrany veřejného zdraví** a vztahují ho k ochraně před **hlukem a vibracemi**. Jde tedy o problematiku **hygienických limitů** hluku a vibrací pro denní a noční dobu. Nemá proto **žádnou vazbu** na kontroly dodržování režimu dočasné práce neschopného pojištěnce.

Jaká tedy máte práva?

V rámci kontroly máte právo požadovat po kontrolorovi předložení jeho **průkazu kontrolora**. Dále máte také právo nepustit kontrolora do svého bytu. Kontrola má totiž jen za cíl ověřit, jestli se nacházíte **na uvedené adrese**. Ke vstupu do bytu proto nemá důvod a není ani vaší povinností jí ho umožnit.

V případě, že se vám výsledek kontroly nelíbí, máte právo s ním **nesouhlasit**, odvolat se proti němu, v extrémním případě se proti výsledku kontroly **bránit soudně**.

Zdroj: <https://www.finance.cz/545256-jste-v-pracovni-neschopnosti-kontrola-muze-prijit-i-v-1-rano/>

Devět nepravd o nemocenské.

01.02.2024 | Petr Gola, Finance.cz

Ohledně nároku na nemocenskou, která náleží od 15. kalendářního dne pracovní neschopnosti, panují v praxi nejasnosti. Podívejme se na devět vybraných omylů ohledně nemocenské.

V prvních čtrnácti dnech pracovní neschopnosti náleží náhrada mzdy, kterou vyplácí zaměstnanci jeho zaměstnavatel. Na nemocenskou, kterou vyplácí místně příslušná Okresní správa sociálního zabezpečení (OSSZ), vzniká nárok až od 15. kalendářního dne pracovní neschopnosti. Podmínkou nároku na nemocenskou je účast na pojištění nebo nástup na nemocenskou v ochranné lhůtě. **S jakými mýty u nemocenské se lze setkat?**

1 Brigádníci nemají nárok na nemocenskou

I při práci na dohodu o provedení práce nebo dohodu o pracovní činnosti může vzniknout nárok na nemocenskou, ale pouze za předpokladu, že práce na některou z pracovních dohod zakládá účast na nemocenském pojištění. U dohody o provedení práce musí být hrubá měsíční odměna 10 001 Kč a více a u dohody o pracovní činnosti 4000 Kč a více. **Brigádníci mající dostatečně vysokou odměnu z práce na některou z pracovních dohod tedy mohou mít nárok na nemocenskou.**

2 Výši nemocenské ovlivňuje důvod pracovní neschopnosti

Částka nemocenské závisí pouze na výši předchozích rozhodných příjmů a počtu dní pracovní neschopnosti. **Zdravotní problémy nemají na výši nemocenské žádný vliv**. I při větších zdravotních problémech je tedy možné dostávat na účet nižší nemocenskou, než má jiný pojištěnec, který měl vyšší příjmy.

3 Při práci na zkrácený úvazek nelze nemocenskou dostat

Z hrubé mzdy vykonávané na zkrácený úvazek se vždy odvádí sociální pojištění, proto zaměstnanci pracující na zkrácený úvazek mají vždy nárok na nemocenskou. Výše denní nemocenské však odpovídá dosahovaným příjmům, které jsou při práci na zkrácený úvazek zpravidla nižší, než je tomu při práci na hlavní pracovní poměr.

NEMOCENSKÁ

4**Skončením zaměstnání nárok na nemocenskou zaniká**

I po skončení pracovního poměru je možné dostávat na účet nemocenskou, pokud dojde k nástupu v zákonné 7denní ochranné lhůtě. Nemocenská však náleží až od 15. kalendářního dne pracovní neschopnosti a náhrada mzdy za první dva týdny pracovní neschopnosti náleží pouze v případě trvání pracovního poměru.

5**Penzisté nemají na nemocenskou nárok. Zaměstnaní penzisté mohou dostávat na účet nemocenskou, ale maximálně po dobu 70 kalendářních dní a pouze za dobu trvání pracovního poměru.**

Pouze předčasní důchodci nemohou nikdy nemocenskou na účet dostávat, protože ti až do dosažení řádného důchodového věku nemohou mít příjem zakládající účast na nemocenském pojištění.

6**Podnikatelům stačí platit zdravotní pojištění**

Osoby samostatně výdělečně činné musí při výkonu hlavní činnosti vždy platit zdravotní a sociální pojištění. Platby povinného pojistného však k přiznání nemocenské nestačí. **Nemocenskou mohou dostávat na účet pouze OSVČ platící si dobrovolné nemocenské pojištění.** Z povinného zdravotního pojištění je placena lékařská péče, a nikoliv případná nemocenská.

7**Když se z pasivních příjmů platí daň z příjmů, lze čerpat nemocenskou**

Mít pouze pasivní příjmy nestačí k čerpání nemocenské během nemoci. Z pasivních příjmů se totiž nikdy neplatí sociální pojištění. Kdo má pouze pasivní příjmy (např. z kapitálového majetku, z nájmu), ten by si měl platit i vlastní komerční pojištění pro případ delší nemoci.

8**Nemocenská snižuje důchod**

Během pracovní neschopnosti se dostává na účet nemocenská, která je nižší než standardní mzda.

Dlouhodobé nemoci během produktivního života však nemají negativní vliv na výpočet budoucího starobního nebo invalidního důchodu, protože nemocenská se při výpočtu státního důchodu vyloučí. Z důvodu nižšího příjmu nedochází ke snížení průměrné mzdy za odpracované roky, ze které se následně státní důchod počítá.

9**Studenti mají nárok na nemocenskou**

Samotné studium nárok na nemocenskou nezakládá. To znamená, že **nemocenskou mohou dostávat na účet pouze studenti, kteří již během svého studia pracují a odvádí z hrubé mzdy sociální pojištění.**

Zdroj: https://www.finance.cz/543839-devet-nepravd-o-nemocenske/#google_vignette

V jaký moment se e-mail považuje z právního hlediska za doručený?

JIŘÍ MATZNER, 26. 9. 2024

E-mail je jedním z nejpoužívanějších forem elektronické komunikace, které moderní svět nabízí. Jak se ovšem u e-mailové komunikace řeší okamžik doručení?

E-mailem se dnes již běžně zasílají i právní dokumenty, jako například odstoupení od smlouvy, předžalobní výzva nebo prominutí dluhu.

Obecně k problematice doručování písemností

Podle ustanovení § 570 odst. 1 zákona č. 89/2012 Sb., občanský zákoník, v platném znění (dále jen občanský zákoník) se odeslání e-mailu považuje za jednání vůči nepřítomné osobě. Pravidla týkající se jednání vůči nepřítomné osobě jsou aplikovatelná i na doručování písemností prostřednictvím e-mailu.

Podle těchto pravidel nastávají právní účinky doručení e-mailu až v momentě, kdy se e-mail dostane do tzv. dispoziční sféry adresáta, tedy v okamžiku, kdy adresát získá objektivní možnost se s jeho obsahem seznámit. K doručení e-mailu nicméně postačí jen možnost adresáta se s e-mailem seznámit a není už podle zákona vyžadováno, aby se s ním fakticky seznámil a opravdu si jej přečetl.

Jako příklad můžeme použít situaci, kdy e-mail adresátovi přijde do schránky, kterou běžně používá, ale nepřečte si jej. V takovém případě bude e-mail považován za doručený. Jinak by tomu ovšem bylo v situaci, kdy by e-mail byl zaslán do schránky, kterou adresát k e-mailové komunikaci běžně nepoužívá – ačkoliv k ní má přístup (např. léta nepoužívaná e-mailová adresa ze střední školy). V takovém případě by e-mail již nemusel být považován za doručený. Vzhledem k tomu, že dojdí e-mailu do dispoziční sféry adresáta zásadně prokazuje odesílatel, je důležité pamatovat na to, aby byla použita taková e-mailová adresa, kterou adresát skutečně aktivně využívá. Doporučeným východiskem je rovněž písemné ujednání (např. ve smlouvě.) o tom, jakou konkrétní e-mailovou adresu budou účastníci při komunikaci používat

Obvyklá denní doba

Obvykle je e-mail doručen do několika minut, tudíž se s ním adresát může téměř okamžitě seznámit bezprostředně po jeho odeslání. Současně však musíme na uvedenou skutečnost pohlížet optikou toho, kdy adresát svou e-mailovou schránku běžně obsluhuje. K tomu zpravidla dochází v tzv. obvyklou denní dobu. Neurčitý právní pojem „obvyklé denní doby“ občanský zákoník zná a odkazuje na něj v ustanovení § 602. Nelze však paušálně říci, že obvyklá denní doba je u všech příjemců stejná, jelikož některé osoby jsou běžně aktivní i v noci.

Jakkoliv bude třeba obvyklou denní dobu posuzovat individuálně, ve většině případů se bude shodovat s běžnou pracovní nebo otevírací dobou (např. mezi 09.00 – 17.00), kdy bude e-mail z právního hlediska považován za doručený. Pokud tedy bude e-mail odeslán adresátovi například ve 23:59 určitého dne, bude zpravidla nutné za okamžik doručení považovat až ranní či dopolední hodiny dne následujícího. Naopak pokud bude e-mail adresátovi odeslán ve 03:00 (tj. v brzkých ranních hodinách) určitého dne, bude zpravidla považován za doručený adresátovi ještě v tentýž den v ranních či dopoledních hodinách.

Co když e-mail spadne do spamu?

Každý z nás už jistě někdy zažil, že mu důležitý e-mail spadl do spamu. Pokud k tomu nedojde v důsledku úmyslného jednání adresáta a e-mailový systém opravdu správně vyhodnotí e-mailovou adresu odesílatele jako spam, šla by tato skutečnost k tíži odesílatele, který by tím porušil prevenční povinnost stanovenou v § 2900 občanského zákoníku. Adresátovi by v takovém případě byl e-mail doručen až v okamžiku, kdy by jej nalezl ve složce spamu, v důsledku čehož by k faktickému doručení e-mailu mohlo dojít až výrazně později, než bylo zamýšleno, jelikož tato složka nebývá velice často kontrolována. Častým důvodem pro vyhodnocení e-mailu jako spamu totiž bývá nedůvěryhodná doména e-mailové adresy odesílatele.

E-mail nicméně může spadnout do spamu i v důsledku úmyslného jednání adresáta, a to například tím, že označí určitý kontakt jako spam, aniž by k tomu měl adekvátní důvod. V takovém případě by se podle názoru odborné

právnícké veřejnosti jednalo o porušení zásady poctivosti, která je vyjádřena v § 6 odst. 1 občanského zákoníku, v důsledku čehož by okamžik doručení e-mailu byl posuzován podle běžných pravidel pro doručování a adresát by zde nepožíval žádné právní ochrany. Stejně by se postupovalo i v situaci, kdy by poskytovatel e-mailových služeb adresáta vyhodnotil e-mail odesílatele jako spam nesprávně (chybně).

Jistější je použít datovou schránku

I když se může na první pohled zdát, že problematika doručování je poměrně jednoduchá, není tomu tak vždy. Jelikož problematika okamžiku doručení písemnosti e-mailem je v některých ohledech stále poměrně nejasná a sporná, je pro elektronické doručování důležitých písemností namísto e-mailu třeba doporučit spíše využití datové schránky. U datových schránek totiž po uplynutí určité doby ze zákona automaticky nastává tzv. fikce doručení, která se dnes již aplikuje i na doručování mezi soukromými osobami, což u e-mailů bohužel neplatí. Pokud byste se i přesto k doručení důležitého dokumentu rozhodli použít e-mail, je vhodné požádat adresáta o potvrzení přečtení e-mailu, pokud to e-mailová platforma umožňuje.

Zdroj: <https://www.podnikatel.cz/clanky/v-jaky-moment-se-e-mail-povazuje-z-pravniho-hlediska-za-doruceny/>

Osvobození od placení poplatku z pobytu.

Budete-li ubytováni v hotelu nebo pojedete do lázni (včetně lázeňské léčebně rehabilitační péče), budou po vás chtít zaplatit navíc k ceně za ubytování i tzv. poplatek z pobytu. Mnozí z nás však ani nevědí, že jsou ze zákona od placení tohoto poplatku osvobozeni.

Například ten, kdo pobírá příspěvek na péči (t. j. úřad práce mu vydal rozhodnutí, že je považován za osobu závislou na pomoci jiné fyzické osoby ve stupni závislosti 1 až 4), nebo kdo je držitelem průkazu ZTP/P a jeho průvodce, nebo osoby nevidomé poplatky z pobytu hradit nemusí.

Kdo přesně je od poplatku z pobytu osvobozen, vymezuje zákon č. 565/1990 Sb. v § 3b.

POPLATEK Z POBYTU

V případě, že jste:

- ⇒ nevidomí,
- ⇒ považováni za osoby závislé na pomoci jiné fyzické osoby podle zákona upravujícího sociální služby,
- ⇒ držiteli průkazu ZTP/P.

POZOR: Nárok na osvobození musíte ohlásit poskytovateli pobytu.

Informace o osvobození i od jiných místních poplatků najdete na stránkách: <https://pruvodce.gov.cz/invalidni-duchod/osvobozeni-od-mistnich-poplatku>.

Zdroj: *Václav Palla*

Je čas dokládat příjmy pro příspěvek na bydlení. Některé údaje už si stát zjistí sám.

04.10.2024 | Veronika Němcová, Finance.cz

Lidé pobírající příspěvek na bydlení by měli co nejdříve doložit podklady pro nárok na pokračování výplaty dávky za 3. čtvrtletí, tedy za září, srpen a červenec.

Nejpozději může příjemce dávky doložit bydlení za 3. čtvrtletí (případně přídatky na dítě) do konce 4. čtvrtletí (do konce roku). Příjemce by se však měl snažit doložit dávku co nejdříve tak, aby mu navazovala a neměl v příjmu dávky zbytečně výpadek.

Doložit příspěvek na bydlení pro nárok na pokračování výplaty dávky mohou lidé **prostřednictvím aplikace Jenda, osobní návštěvou, datovou schránkou apod.**

Povinně každý příjemce **dokládá náklady na bydlení a příjem za posuzované měsíce**, další dokumenty podle individuální situace žadatele a s ním posuzovaných osob.

Úřad práce by měl o pokračování výplaty dávky **rozhodnout nejpozději do 30 dnů od dodání všech podkladů**. Do 60 dnů, pokud jde o složitý případ. Avšak v předchozím období, kdy se dokládalo povinné 1. čtvrtletí, lidé na rozhodnutí čekali i 3 měsíce. Jednalo se většinou o případy, kdy příjmy a náklady na bydlení dokládali prostřednictvím nové aplikace Jenda.



Zdroj: Depositphotos

Příjmy zaměstnanců si zjistí Úřad práce sám

Zaměstnanci již sami příjmy dokládat nemusejí. Zjistí si je sám Úřad práce tak, že požádá zaměstnavatele o informace přes datovou schránku. V aplikaci Jenda by se zaměstnavatel žadatele o dávku měl objevit po zatrnutí, že měl žadatel příjmy ze zaměstnání v ČR. V papírovém formuláři příjemce uvede IČO zaměstnavatele.

Pokud však v daném čtvrtletí pracoval žadatel **i pro jiného zaměstnavatele, který není uveden v aplikaci, bude muset příjmy doložit, a to dokladem o výši čtvrtletního příjmu, který do aplikace nahraje.**

Nezapomeňte rovněž **doložit příjmy všech dalších posuzovaných osob** pro nárok na příspěvek na bydlení. Příjmy za tyto osoby lze doložit dokladem o výši čtvrtletního příjmu, tento doklad musí posuzovaná osoba podepsat.

Jestliže je žadatel/posuzovaná osoba OSVČ, příjmy si Úřad práce zjišťuje sám od finančního úřadu z daňového priznání. Více informací o tom, co dokládají OSVČ k příspěvku na bydlení, uvádíme v našem předchozím článku.

Návod, jak postupovat v aplikaci Jenda při vyplňování příjmů, naleznete Návod, jak doložit náklady na bydlení v aplikaci Jenda, najdete přímo ve videu v tomto článku.

Máte smlouvy na služby napsané na sebe? Úřad práce si v takovém případě náklady zjistí sám

Náklady na bydlení se dokládají za každý měsíc zvlášť. Jestliže tedy příjemce dávky bydlí v nájmu, musí za každý měsíc doložit zaplacení nájmu, například výpisem z bankovního účtu. Současně se dokládají náklady na služby spojené s užíváním bytu.

Jestliže má nájemce nebo posuzovaná osoba smlouvu **přímo s dodavatelem služeb (elektriny, plyn, teplo...), nemusí náklady na tyto služby vyplňovat a dokládat, ale může zatrhnout, že si tyto informace od dodavatelů může Úřad práce zjistit sám.** Nájemce pouze vyplní dodavatele

elektriny a jeho EAN kód (tyto údaje jsou dohledatelné na přijaté faktuře za služby nebo uzavřených smlouvách).

Jestliže však jsou služby napsané na pronajímatele, nejde takový postup využít a nájemce musí vyplnit a doložit náklady na služby sám.

Stejně tak **ne**musí vyplňovat a dokládat náklady na služby žadatel, který je majitelem nemovitosti a má služby napsané na sebe.

Jestliže už mají příjemci přednastavené dodavatele z minulého dokládání, budou tito dodavatelé již automaticky předepsaní a stačí je jen potvrdit (v případě aplikace Jenda).

Pokud jste v povinném čtvrtletí dostali také **vyúčtování se vznikem přeplatku či nedoplatku, nezapomeňte také vyplnit výši přeplatku/nedoplatku.**

Návod, jak doložit náklady na bydlení v aplikaci Jenda, najdete přímo ve videu v tomto článku.

Zdroj: <https://www.finance.cz/552177-prispevek-na-bydleni-dokladani-prijmu-3-ctvrtleti/>

Psychicky nemocní to mají s životním pojištěním těžké. Smlouvy obsahují spoustu výluk.

14.10.2024 | Lucie Mečířová, Finance.cz

Pro psychicky nemocné není vůbec snadné sjednat vhodné životní pojištění. Co o možnostech pojištění říkají přímo životní pojišťovny? Zeptali jsme se jich.

Počet psychicky nemocných lidí každým rokem roste stejně jako invalidní důchody přiznané z důvodu duševních poruch. Najít dostupného psychologa nebo psychiatra není vůbec snadné, najít dobrého specialistu v oboru, který by skutečně pomohl, se mnohdy zdá být dokonce nemožné. Podobně je to i s životním pojištěním, které by krylo rizika související s psychickými problémy. Lze si vůbec duševní poruchy pojistit?

Pojišťovny definují psychická onemocnění podle mezinárodní klasifikace nemocí, kterou pro české účely stanovuje Národní centrum pro medicínské nomenklatury a klasifikace. **Duševní poruchy a poruchy chování se nacházejí v kapitole F00–F99.** Rozděleny jsou takto:

F00–F09	Organické duševní poruchy včetně symptomatických
F10–F19	Poruchy duševní a poruchy chování způsobené užíváním psychoaktivních látek
F20–F29	Schizofrenie, poruchy schizotypální a poruchy s bludy
F30–F39	Afektivní poruchy (poruchy nálady)
F40–F48	Neurotické, stresové a somatoformní poruchy
F50–F59	Syndromy poruch chování, spojené s fyziologickými poruchami a somatickými faktory
F60–F69	Poruchy osobnosti a chování u dospělých
F70–F79	Mentální retardace
F80–F89	Poruchy psychického vývoje
F90–F98	Poruchy chování s nástupem v dětství a dospívání
F99–F99	Neurčená duševní porucha

Samy pojišťovny hovoří, jak je to s pojištěním F-diagnóz

V redakci Finance.cz jsme se zeptali hned několika pojišťoven, které nabízejí životní pojištění, jak je to právě u nich s pojištěním duševních poruch.

Podle Marie Petrovové, tiskové mluvčí z pojišťovny Allianz, jsou v rámci jejich pojištění kryta i duševní onemoc-

nění. U některých pojištění však **kryjí rizika pouze některých z diagnóz F00–F99.**

Pojišťovna Kooperativa pak obecně **vylučuje diagnózy neorganického typu neboli takové, které nelze prokázat na měřicích přístrojích** a zjednodušeně řečeno nesouvisí s fyziologickými změnami na mozku.

„**Výjimkou je schizofrenie, kterou kryjeme, i když není organického typu.** Bráno čísla, plníme v těchto případech F00–F09 a F20, zbytek je u těchto rizik ve výluce. Jsou speciální případy, kdy vycházíme vstříc, např. při úmrtí v rodině,“ vysvětluje Milan Káňa, tiskový mluvčí z Kooperativy. Výlučka je podle něj ochranou před pojistnými podvody.

Generali Česká pojišťovna také myslí na psychicky nemocné. V rámci produktů Můj život a Bel Mondo zahrnuje organické duševní poruchy, čili např. **Alzheimerovu chorobu, schizofrenie, poruchy s bludy, úzkostí** apod.

Oproti tomu neživotní Pojišťovna VZP (PVZP, dceřiná společnost státní Všeobecné zdravotní pojišťovny) v rámci neživotních pojištění, jako je úrazové, pojištění denních dávek nebo závažných onemocnění, osoby s duševním onemocněním ráda pojistí, nicméně **duševní poruchy nekryje, anebo je rovnou uvádí ve výlukách.**

Podle Vlastimila Sršně z PVZP je **důvodem vysoká cena, za kterou by se muselo pojištění prodávat, aby pokrylo případné náklady v rámci krytí.** Produkt by byl podle něj tedy příliš drahý.

Jak se (ne)pojišťuje invalidita vzniklá důsledkem duševní poruchy

Další otázkou je, jak pojišťovny kryjí, či nekryjí invaliditu vyplývající z duševních onemocnění. Například v produktové řadě NN Orange u NN životní pojišťovny je připojištění invalidity možné. U pojištění 1. stupně invalidity jsou zahrnuta organická duševní onemocnění včetně symptomatických F00–F09 nebo schizofrenie, resp. poruchy schizotypální či poruchy s bludy F20–F29.

Co se pak týká pojištění **2. nebo 3. stupně invalidity, u NN lze pojistit všechny duševní nemoci,** pokud nevznikly kvůli opakovanému užívání alkoholu nebo psychotropních či jiných návykových látek.

Kooperativa má v rámci pojištění invalidity 1. stupně některá onemocnění ve výluce. U vážných rizik, čili invalidity 2. a 3. stupně, již krytí je.

Generali je na tom podobně. 1. stupeň invalidity pojišťuje pouze v rámci organických duševních poruch F00–F09 a F20–F29. Plnění se neposkytuje za poruchy způsobené užíváním psychoaktivních látek a za poruchy nálady, neurotické a stresové poruchy atd. **U invalidity 2. a 3. stupně je vypláceno pojistné plnění za všechny diagnózy.**

Allianz pojišťovna poskytuje také širokou škálu krytí pro invaliditu 2. a 3. stupně, a to v rozpětí diagnóz F00–F99. Oproti tomu má však u invalidity 1. stupně určitá omezení. Nicméně pojišťovna se nechala slyšet, že v současnosti připravuje aktualizaci produktu Allianz Život, díky čemuž v blízké době **rozšíří krytí i pro diagnózy F00–F99 u 1. stupně.** V plánu má neplnit pouze tehdy, pokud si psychické potíže klient způsobil sám, a to např. závislostí na drogách nebo alkoholu.

Neživotní pojišťovna PVZP už tak vstřícná v rámci pojištění invalidity není. „Invaliditu je u nás možno pojistit pouze v rámci úrazového pojištění, nicméně pojištění se nevztahuje na události v přímé souvislosti s duševním onemocněním,“ dodává Vlastimil Sršeň.

Psychicky nemocní se často nevyhnou pracovní neschopnosti nebo hospitalizaci. Budou je pojišťovny krýt?

Psychicky nemocným lidem se také často přihodí, že skončí v dočasné pracovní neschopnosti, případně musejí být dokonce hospitalizováni. Jak je to s krytím v těchto případech?

U společnosti Kooperativa opět záleží na typu diagnózy a souvisejících okolnostech.

Michal Korejs, ředitel produktu a underwritingu NN Životní pojišťovny, k tématu říká: „V rámci připojištění pracovní neschopnosti nebo hospitalizace duševní nemoci a poruchy **zahrnutý standardně nejsou**. Výjimkou je připojištění pracovní neschopnosti, ve kterém máme zahrnuty organické duševní poruchy včetně symptomatických (F00–F09).“

U Allianz plnění závisí na konkrétních podmínkách pojistné smlouvy. U pracovní neschopnosti v důsledku psychické poruchy pojišťovna vyplácí pojistná plnění např. při organické duševní poruše, a naopak neplní, pokud byla pracovní neschopnost způsobena v souvislosti se závislostí na alkoholu, drogách anebo kvůli gamblerství.

„V rámci pojištění **pracovní neschopnosti** poskytujeme pojistné plnění za organické duševní poruchy a schizofrenie (F00–F09, F20–F29). V rámci pojištění **hospitalizace** poskytujeme pojistné plnění i za hospitalizaci na psychiatrickém oddělení u diagnóz F00–F09 a F20–F29. V rámci pojištění ztráty soběstačnosti poskytujeme pojistné plnění za všechna duševní onemocnění bez výjimek (F00–F99),“ vypočítává Jan Marek, tiskový mluvčí Generali České pojišťovny.

U neživotní pojišťovny PVZP je pojištění hospitalizace a pracovní neschopnosti u duševních poruch vyloučeno. Výjimku tvoří organické duševní poruchy F00–F09 nebo jiné duševní choroby nebo změny psychického stavu, které nastaly poškozením mozku během trvání pojištění. Musí být však samozřejmě doloženy vyšetřením provedeným zobrazovacími vyšetřovacími metodami.

Zdroj: <https://www.finance.cz/552264-zivotni-pojisteni-a-dusevni-poruchy/>

Od 1. října 2024 se upravuje pouze jedna podmínka pro odchod do předčasného starobního důchodu.

Od 1. října 2024 se upravuje pouze jedna podmínka pro odchod do předčasného starobního důchodu – **nově bude pro tento typ důchodu třeba získat alespoň 40 let pojištěných dob. Tyto doby zahrnují nejen výdělečnou činnost, ale i náhradní doby pojištění. V průměru mají důchodci, kteří odcházejí do předčasného starobního důchodu, 45 let důchodového pojištění.**

Od 1. října 2024 platí pro nárok na předčasný starobní důchod podmínka získání **alespoň 40 let doby pojištění**, která zahrnuje doby důchodového pojištění (získané výdělečnou činností) a náhradní doby důchodového pojištění. To znamená, že pro nárok na předčasný starobní důchod budou hodnoceny také doby péče o dítě do 4 let nebo o osobu závislou na pomoci jiné osoby alespoň ve stupni II, základní vojenská služba či v určitém rozsahu též evidence na Úřadu práce ČR, doba studia na střední či vysoké škole a další. Všichni pojištěnci, kteří odcházejí do předčasného starobního důchodu, budou mít hodnocenu dobu studia po základní škole, ať na střední odborné škole, střední škole, nebo vysoké škole. Podrobné informace o náhradních dobách pojištění najdete na [webu ČSSZ](#) **Náhradní doba pojištění. Ostatní podmínky pro předčasný starobní důchod zůstávají stejné.**

Roska Brno - město 7. ročník Roskiády

Roskiády jsem se účastnila již podruhé a obhajovala jsem loňské stříbro v šipkách. Musím hned na začátek potvrdit, že každá Roskiáda byla pořádně napínavá. Celý život jsem sportovala a tak jsem i docela soutěžní typ, lačnicki po skalpu protivníka.

Začnu celkovým hodnocením, dle počtu získaných zlatých medailí a medailí celkově.



Roska Brno město 6 zlatých a celkově jsme získali 16 cenných kovů, takže v počtu cinkání zlatými medailemi jasně první místo, blahopřeji. Na druhém místě z Rosky Ústí nad Orlicí stáli na pódium 11krát,

z toho čtyřikrát na stupínku nejvyšším. A třetí místo obsadila Roska Brno – venkov se ziskem čtyřech zlatých. Vycházím z počtů *Kamily*, která si dala tu práci a celou Roskiádu zakomponovala do excelové tabulky, díky Kamilo.

Jelikož panovaly po téměř celé zemi povodně, je tedy na místě povšimnutí za početnou účastí. Ale myslím si, že nejen já, ale i ostatní soutěžící se snažili alespoň na chvíli starosti o domovy opustit a věnovat se soutěžím. V úvodním projevu jsem se doslechla, že jsme v bezpečí a tak se odvíjel i celý víkend. Chtěla bych alespoň takto na dálku popřát postiženým povodněmi, vše dobré. Nakonec všechno dobře dopadne, a pokud to tak nedopadlo, tak ještě není konec. V šipkách jsem tentokrát získala zlato, ale možná ti nejlepší museli zůstat skrz záplavy doma. Takže se těším, až si budu moci příští rok svou teorii ověřit.

Soutěžních disciplín rozhodně nebylo málo a byl tedy prostor uplatnit mou celoživotní touhu po vítězstvích. Zmíním hod na koš basketbalovým míčem a zůstávám mrzutá, jelikož jsem kdysi házela trojky a nyní na koš sedmkrát nedohodím, ani obouř s náprahem mezi kolena. Ale tady jsem si při hodu vši silou, pěkně sportovně z plných plic vykřikla hanlivý výraz, super, hrajeme dále. Nepamatuji si, kdo ve které disciplíně dosáhl jakého výsledku, ale je mnoho fotek na webu Unie Roska, takže doporučuji prohlédnout. Jen zmíním brněnské *Romanu s Milanem* a blahopřeji oběma k zisku tří cenných kovů, celkově tedy přispěli šesti cennými kovy.

Ping pong jsem bohužel musela vynechat, ale v minulosti bych zajisté stála na stupínku vítězů, taktéž platí v plavání. Střelba florbalovou hokejkou mi nevyšla, ale spravila jsem si náladu u kopy na bránu. Jelikož jsem fotbal hrála



3. ligu, tak jsem si sedmkrát krásně vystřelila na branku a byla z toho bronzová medaile. Super, i když si myslím, že jsem měla získat zlato, jelikož moje střely byly i oku lahodící.



Tak i chápu, že fotbal se nehraje na krásu, ale na góly. Hod míčkem do koše z pozice v sedě, super, tady jsem se cítila favorizovaně, každopádně na medaili to nebylo, pár hodů minulo cíl.

Celý Nymburský sportovní areál je skvělé místo na odpočinek, ale jak někteří počítáme denní harmonogram chůze na několik kilometrů, tak někteří počítáme pouze s desítkami až stovkami metrů. A pro tu druhou skupinu je areál dost velký, tedy mluvím pouze za sebe. Mám od oka změněno, že do konferenčního sálu od výtahu je to zhruba 70 metrů. Vzhledem ke vzdálenosti jsem se tedy neúčastnila všech disciplín. Každopádně jsem mohla vyzkoušet disciplínu, jakou je jízda na mechanickém vozíku. V několika kusech je poskytl *Meyra* a i zde se sluší poděkovat. V sobotu jsem se tedy přepravovala pomocí mechanického vozíku. Doma k přepravě používám elektrický a díky zkušenosti s mechanickým, lépe rozumím nevyžádané radě „musíš, musíte chodit!“. Dopravila jsem se tedy na rozstřed v hodů kroužků na cíl, ale ruce již mi nesloužily, abych mohla pomýšlet na stupně vítězů. Přišli nám na pomoc také zaměstnanci společnosti *Novartis*. V sobotu mi jeden pomáhal s přenesením tácu s obědem, ale i při výběru oběda. Ochotně nabízel, na co bych mohla mít chuť a co je k dispozici, až jsem u stolu zjistila, že mám na tácu i jídlo, které bych si sama nevybrala. Opravdu úsměvné, když mi mladý muž nabídl dezert a já jej ochotně přijala, i když sladké dezerty normálně nejím.

V sobotu podvečer jsem se překvapivě ocitla na konferenčním sále, místě tak vzdáleném. Než jsem se stačila rozhlédnout, vítali jsme basketbalistu *Jakuba Tůmu* s trenérem *Francescem Tabellinim*, oba za ERA Basketball Nymburk. Celé povídání, ať už trenéra o cílech a hodnotách klubu, tak Jakubovo sdílení na téma zdraví, jak se hraje s roztroušenou sklerózou, bylo skvělé. Děkuji, vlastně jsem ani nečekala něco tak zajímavého. Většinou posloucháme přednášky na téma zdraví, zdravotní pomůcky, léky atd. Bylo mi ctí, potřást si rukou a převzít medaile od takto cílevědomých, odhodlaných mužů.

Nedělní pexeso, kvíz a loučení. Věřím, že pořadatelé a všichni ostatní zúčastnění v organizaci dočetli až dokonce, a to je skvělé. Chci Vám poděkovat za odhodlání, zajisté podložené daty, protože jste nesli celou zátěž, způsobenou riziky s předpovědí počasí na svých bedrech. Od středy mi běželo hlavou „jak tohle asi dopadne“ a dopadlo to skvěle.

Díky i všem ostatním zúčastněným v organizaci, bohužel nemohu jmenovat všechny, ale viděla jsem Vás, jak jste se starali, aby vše běželo, jak má. Děkuji také Nadaci *Zdraví pro Moravu*, která nám přispěla na startovné a společnosti *Vitar, s. r. o.*, která pomohla zajistit pitný režim. Velké Díky.

Těším se za rok, *Nikola V., Roska Brno–město*

Krásné odpoledne na Městských slavnostech na Lesné.

U příležitosti Dne seniorů uspořádala MČ Brno–sever Městské slavnosti v sobotu 21.09.2024 opět na louce pod konečnou tramvaje na Lesné. I naše organizace na pozvání se této akce zúčastnila. Měli jsme tam přípravný stánek, stoly, židle. Ukázali jsme naše výrobky, které děláme

v rámci arteterapie i ergoterapie. Obdivovali naše levandulové panenky, magnetky, obálky štěstí, ozdobné plechovky a jiné. A zapojili jsme se i do programu. Pro účastníky jsme připravili na koberec masážní čtverce i míčky, které si s chutí mnozí vyzkoušeli.

Seniři, děti i další účastníci. Jeden stůl byl pro šachisty a různé společenské hry, piškvorky, pexeso, stavění dřevěné věže a jiné.

Ale sledovali jsme i bohatý program na jevišti – vystoupení dětí ZŠ Brno–sever, *Bystroušek*, žáků ZUŠ *Ježkova 9* i souboru *Ponte per l'arte*. Těšili jsme se na *Hanu a Petra Uhrychovy*. Některé písničky jsou již zlidovělé, tak jsme si i trochu



zaspívali. Líbil se i *Slovácký krůžek* – nádherné kroje, písně a tance. I jednu z cen jsme vyhráli při losování. Na kolotoče ani autíčka jsme nešli (pouze *Edita* na labuť), obdivovali jsme i další doprovodný program i zajištění bohatého občerstvení. Naši členové se oblékli do našich nových zelených triček, takže jsme byli nepřehlédnutelní a trochu jsme přidali jasné zelené barvy ke sluníčku, které nás hrálo celé odpoledne.



Děkujeme MČ Brno–sever za pozvání a těšíme se na další akce.

Vlasta Blatná, Roska Brno–město

Vysoké Tatry a ještě „vyšší“ zážitky.

V polovině září odjela skupina odrostlejších děvčat ze SaBBY do Mengusovců na chatu Klubu českých turistů, odbor 1. brněnská.



Strávili jsme zde týden plný krásných pohledů na tatranské štíty a hlavně nabitý spoustou aktivit a skvělých zážitků. Navštívily jsme Štrbské pleso, Popradské pleso a Symbolický cintorín. Když další den ráno dost přšelo, zajely jsme do Popradu a podívaly se i do Spišské soboty. Zde jsme obdivovaly staré náměstí s půvabnými domy. Následující den patřil Obrovskému vodopádu a původním horským chatám: Bílikova, Zámkovského, Rainerova útulňa. Posledním „lanovkovým“ výstupem bylo Skalnaté pleso. Největší obdiv patřil napůl ochočené lišce, teprve potom byl čas obdivovat Lomnický štít. Vzhledem k tomu, že vrchol byl stále v mracích, dámy „začarovaly“ a štít se ukázal i se sluneční září.

A co dalšího bylo znamenité?

Živého medvěda jsme nepotkaly! Přestože všude byla upozornění na agresivní medvědy. My jsme je naštěstí potkávaly jen v dřevěné podobě. Dalším skvělým zážitkem bylo i brodění v podhorských potocích, které jsou jen „pár“ metrů od chaty. Užily jsme si společné vaření a snídání a večere s výhledem do okolní nádherné krajiny. Také jsme zde oslavily Hančiny narozeniny pořádným mysliveckým přípitkem.

Večery jsme trávily společenskými hrami; karty, kecací pexeso, tatranské kvarteto, „zamrzlík“. Prostě na celé čáře vyhrála vynikající atmosféra.

Chtěly bychom vyzdvihnout práci správců chaty pana Vojtěcha Hromka a paní Evy Staňkové. Vytvářeli příjemné prostředí, hodně nám pomáhali. Jeden večer byl na zahradě s písni u grilu. Díky Ěvě jsme si užily termální kúpalisko ve Vrbově.

Moc se nám na chatě v Mengusovcích líbilo. Plánujeme už příští rok.

Vždyť jsme na Skalnatém plese postavily „mužika“!

SaBBa Blanka Urbánková

P.S.: Podívejte se na fotky, řeknou více

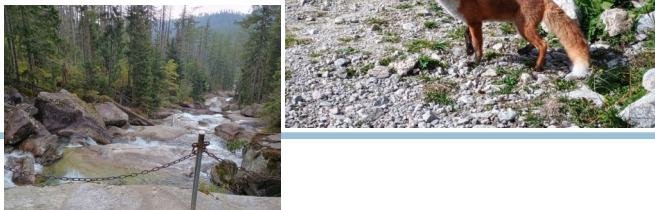
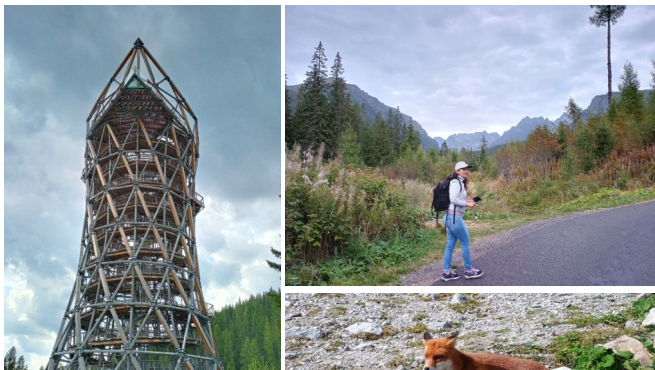
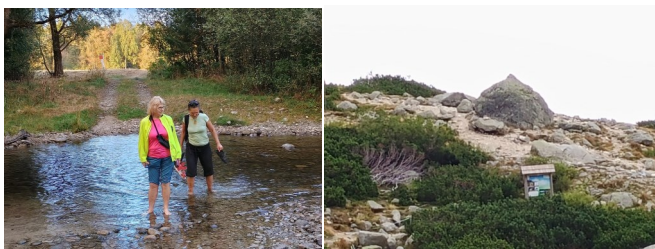


Foto: Anna Schramm, Blanka Urbánková

Věděli jste, že ... každý z nás stále hraje dětskou hru „na tichou poštu“?



Jako děti jsme hráli „na tichou poštu“. Jak se hraje?

Hráči sedí v kruhu či v řadě za sebou. První si vymyslí nějakou zprávu a pošeptá ji sousedovi, který ji pošeptá dalšímu kolegovi, což pokračuje, než zpráva tiché pošty dorazí k poslednímu hráči. Poslední hráč vysloví zprávu, která k němu dorazila a startující hráč poví, co ve skutečnosti řekl. Většinou je výsledná zpráva značně zkomolená, což je zdrojem zábavy.

Nabízím vám malé zamyšlení nad „tichou poštou“, kterou stále provozujeme dnes a denně:

1. Od koho dostáváte překroucené zprávy?
2. Co záměrně nebo neúmyslně posíláte do světa?
3. Jaké informace o sobě „šeptáte – zveřejňujete“ světu? Co dobrého a méně dobrého o sobě sdělujete?
4. Co šeptáte **sami sobě**? Je TO povzbudivé nebo naopak podkopávající sebedůvěru?

Pošlete jakýmkoli způsobem milou a laskavou informaci úžasné osobě nebo člověku, kterého jste třeba dlouho neviděli. Nezapomeňte však na člověka nejužasnějšího ... na sebe!!!

Přeji vám hodně úspěšnou „tichou poštu“ ve všech směrech

Mgr. Blanka Urbánková,
lektorka smíchovců a smíchohrátek

KŘIŽANOV – RODIŠTĚ SV. ZDISLAVY

KDY **Neděle 20.10.**
Sraz **Hlavní nádraží v 9,30**



PROGRAM

Vlakem do Křižanova
Historické památky a sv. Zdislava (povede I. Horká)
Oběd
+ Možnost prodloužení o tvrz Ronov a Santini.
Z Ořechova odjezd do Brna (povede B. Urbánková)

Přihlaste se u naší průvodkyně Irenky Horké
mobil: 608 040 906
e-mail: renahorka@seznam.cz



Podporují nás:



jihomoravský kraj

MČ Brno - Komín



www.babickysabba.cz

Spolková činnost

Svaz tělesně postižených v České republice z. s.
místní organizace zdravotně postižených.

Kurz tvoření v Lázních Luže Košumberk
v době od pondělí 2.9. do soboty 7.9.2024.



Svaz tělesně postižených v České republice z. s.
místní organizace zdravotně postižených
Václavská 38/3, 603 00 Staré Brno
IČO: 711 57 905

*Kurz se uskutečnil za finanční podpory
Statutárního města Brna*

B | R | N | O

Z Brna jsme vyrazili vlakem v 8:39 do Pardubic, kde na nás čekal objednaný autobus ze Slatiňan, který nás bezpečně dopravil do lázní.

V kurzu byla možnost se seznámit s malováním plastelínou a pastely, tvořením drobných výrobků z domácího moduritu, korálkovým tvořením a vyšíváním na fleec technikou pro nevidomé, kterou nás naučila Irenka Kratochvílová.

V pondělí jsme Přijeli kolem 12. hodiny a hned jsme si dali oběd. Ubytovali jsme se v pavilónu H a dali jsme si krátký odpočinek.

Kolem 14 hodiny jsme se seznámili s areálem a s blízkým okolím. Lázně jsou umístěné v nádherném arboretu, tvoří je několik budov. Terén je trochu kopcovitý, ale aspoň jsme mohli procvičit i naše dolní končetiny.

Večeři nám dováželi na ubytovnu. Po večeři v jídelně proběhlo zahájení, kde účastníci se dověděli, jak bude kurz a pobyt probíhat. Kdo chtěl, mohl se pustit do tvoření.

V úterý po snídani jsme jeli do Chrudimi na celodenní výlet. Navštívili jsme muzeum loutek, kde nám pán Břetislav Oliva velmi poutavě vyprávěl o loutkách, o historii



loutkářství u nás i ve světě. Děkujeme p. Olivovi a dalším zaměstnancům muzea za jejich erudovaný přístup k naší skupině. Irenka domluvila předem i možnost hmatové prohlídky některých loutek. Byla to úžasná zkušenost.

Oběd jsme si dali v Chrudimi, a pak jsme prohlédli historickou část města. Je to moc krásné místo, moc se nám tam líbilo. Po večeři se opět tvořilo.

Ve středu po Snídani jsme se věnovali výtvarce. Oběd jsme si dali v lázních.

Opoledne jsme navštívili muzeum zdravotnictví, které se nachází v areálu. Paní Jana Zavřelová nám povídala o historii léčebny, a také nám ukázala velmi netradiční plody

rostlin rostoucích v parku, z kterých klienti tam tvoří velmi zajímavé dekorace. Posléze jsme navštívili poutní kostel Panny Marie Pomocnice na Chlumku, který se nachází na kopci a odkud je krásný výhled na okolí.

Po večeři naší vytrvalí a zdatní členové opět tvořili.



Ve čtvrtek jsme navštívili město Litomyšl. Prohlédli jsme zámek, město a nakoupili krásné suvenýry. Dověděli jsme se, že tam mají nejdelší náměstí v republice spodloubím, kterému říkají Podstín.

V pátek dopoledne jsme dotvářeli svoje výrobky. Odpoledne jsme se vypravili na hrad Košumberk, který se tyčí přímo nad naší budovou. Z Evropských fondů byla vybudovaná bezbariérová lávka s výukovými zastávkami, aby hrad mohli navštívit i pacienti léčebny. Večer jsme poseděli u čaje a podělili jsme se o svoje zážitky a dojmy z tvoření.

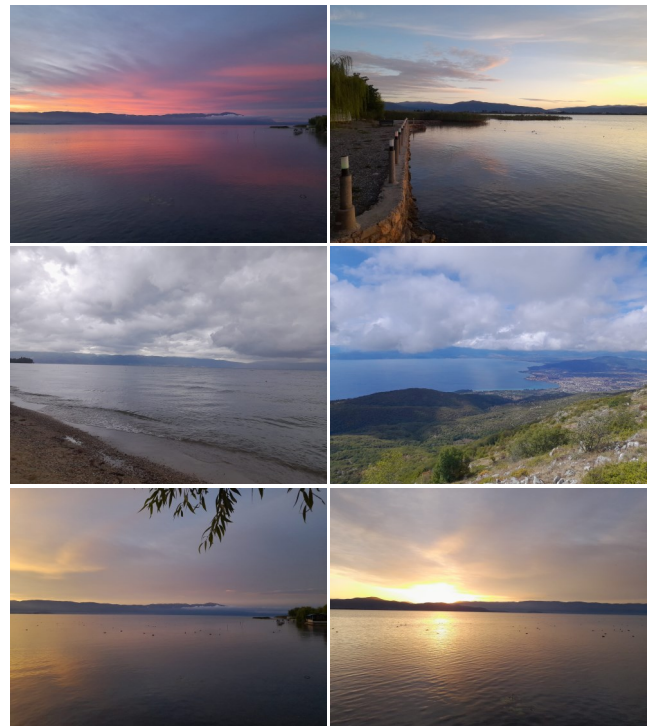
V sobotu nám pobyt končil, ale nikomu se domů moc nechtělo. Celý týden jsme měli nádherné, až moc horké počasí, prostředí bylo krásné a dobře jsme si odpočinuli.

Děkujeme všem zaměstnancům léčebny, kteří se starali o naše pohodlí, pánu Dubovi a paní Dubové, že nás bezpečně dopravili do Pardubic, Irence Kratochvílové za připravené exkurze a všem účastníkům za zájem o tvoření a za krásný společně prožitý týden.

*Eva Moravcová,
předsedkyně STP v ČR z. s.
místní organizace zdravotně postižených*



Říjnovým objektivem Otto Haucka. Severní Makedonie



Soukromý archiv autora

Obsah

Otázka týdne	1
Jak vysoká je úspora na zdravotním pojištění při podnikání s vdovským důchodem?	2
Lednová valorizace zvýší důchod nejvíce lidem s nízkou penzí	2
Deset nepravd o podpoře v nezaměstnanosti	3
Nedorazíte na pracák na povinnou schůzku? Mohou vás vyřadit z evidence	4
Stonáte a jste na úřadu práce? Pozor na kontroly	4
Devět nepravd o nemocenské	5
V jaký moment se e-mail považuje z právního hlediska za doručený?	6
Osvobození od placení poplatku z pobytu	7
Je čas dokládat příjmy pro příspěvek na bydlení. Některé údaje už si stát zjistí sám	7
Psychicky nemocní to mají s životním pojištěním těžké. Smlouvy obsahují spoustu výluk	8
Od 1. října 2024 se upravuje pouze jedna podmínka pro odchod do předčasného starobního důchodu	9
7. ročník Roskiády	9
Krásné odpoledne na Městských slavnostech na Lesné	10
Vysoké Tatry a ještě „vyšší“ zážitky	11
Věděli jste, že.....	11
Pozvánka Křižanov – rodiště sv. Zdislavy	12
Svaz tělesně postižených v České republice z. s.	13
místní organizace tělesně postižených v České republice z. s.	14
místní organizace Starý Lískovec	14
Říjnovým objektivem Otto Haucka	15
O nás	16

*Fotografie:
M. Karfusová,
A. Komárková, Bošik, D. Růžičková, J. Balšínek*



SVAZ TĚLESNĚ POSTIŽENÝCH V ČESKÉ REPUBLICĚ, Z.S.

MĚSTSKÁ ORGANIZACE BRNO

KDO JSME

Svaz tělesně postižených v České republice z. s. městská organizace Brno je samostatnou, nezávislou organizací, která sama o sobě a dále prostřednictvím svých organizačních jednotek jako samostatných právnických osob pomáhá zajišťovat potřeby zájmy členů a zdravotně znevýhodněných osob. Je občanským sdružením založeným podle zákona č. 83/1990 Sb., o sdružování občanů. Poskytuje odborné sociální poradenství a sociálně aktivizační služby pro seniory a osoby se zdravotním postižením.

Organizace STP ČR z. s. ve městě Brně reprezentuje městská organizace, pod kterou spadá 9 místních organizací.

Místní organizace sdružují své členy, s nimiž realizují činnosti v oblasti ozdravné, kulturně společenské, vzdělávací, poznávací i informační, vedoucí k aktivnímu společenskému životu. Pravidelná setkávání členů jednotlivých místních organizací jsou orientována na společné sdílení informací, novinek, zážitků a řešení osobních záležitostí.

Poslání

Posláním organizace je prostřednictvím poskytovaných služeb zvyšovat a udržovat informovanost osob se zdravotním postižením, podporovat jejich nezávislost a samostatnost a napomáhat jim ke zvýšení či udržení kvality života.

Naše služby

Odborné sociální poradenství

Zásady poskytování služeb

Profesionalita.

Bezplatnost.

Důstojnost a diskretnost.

Respektování potřeb uživatelů.

Komu je služba určena?

- Osobám se zdravotním postižením
- Osobám s tělesným postižením
- Seniorům
- Imigrantům a azylantům

Služba není vázána na členství v organizacích tělesně postižených.

Dále nabízíme

Fakultativní služby

Aktuální nabídky najdete na

www.stp-brno.cz

<https://www.facebook.com/STPBRNO>



Svaz tělesně postižených v České republice z. s.
městská organizace Brno
Mečová 368/5, 602 00 Brno – město, IČ: 155 45 601
Vedená u Městského soudu v Praze, spisová značka L 48201
Zastoupena Miroslavou Ptáčkovou - tel: 542 212 657, 603 756 401

ODBOBNÉ SOCIÁLNÍ PORADENSTVÍ

- Výběr vhodné sociální služby v regionu
- Smlouvy o poskytování sociální služby
- Nemocenské a zdravotní pojištění
- Důchody a důchodové pojištění
- Příspěvek na péči
- Dávky státní sociální podpory
- Dávky pomoci v hmotné nouzi
- Průkazy osob se zdravotním postižením
- Zaměstnávání osob se zdravotním postižením
- Pracovní právo ve vztahu k osobám se zdravotním postižením
- Dluhová problematika
- Bydlení pro osoby se zdravotním postižením
- Doprovod na úřady, na jednání posudkových komisí aj.

Cílová skupina poradny (bez omezení věku):

- Občané se zdravotním postižením
- Seniori
- Rodiče, rodinní příslušníci a osoby pečující

Najdete nás na ul. Mečová 5, 602 00 Brno
e-mail: info@stp-brno.cz, telefon 542 212 657,
mobil: 733 754 233



Zpravodaj Svazu tělesně postižených v České republice z. s. krajské organizace Jihomoravského kraje se sídlem v Brně. Adresa redakce Mečová 5, 602 00 Brno, telefon: 542 212 657, e-mail: stp.ko.jmk@seznam.cz
Číslo, den, měsíc a rok vydání 118/15/10/2024 evidenční číslo periodického tisku přidělené ministerstvem kultury MK ČR E10389.

Příspěvky zasílejte na adresu redakce do desátého dne v měsíci. Nevyžádané příspěvky redakce nevrací a mohou být použity v příštích číslech.